



רחוב קרקובסקיה פש'דמיישצ'יה. אחד משלושת החלקים של "הדרך המלכותית" צילום: ג'ורג' סטרוט

## האצולה הפולנית

הדרך שמחברת את הארמון המלכותי לטירה המלכותית בוורשה נחלקת לשלושה חלקים. החלק המעניין שבהם הוא רחוב קרקובסקיה פש'דמיישצ'יה. שילוב נפלא בין ארמונות, כנסיות ומונומנטים מרשימים / יצחק בן עוזר

ממוקמת הטירה המלכותית - מצודה אשר שימשה את מלכי פולין לאחר שהבירה הועברה מקרקוב לוורשה. במרכזה של הכיכר מתנשא עמוד זיגיסמונד (Sigismund's Column) לגובה של 22 מטר, ובראשו פסל של זיגיסמונד השלישי שגובהו 2.75 מטרים, אשר הוקם לזכרו על ידי בנו לאדיסלאב הרביעי בשנת 1644. האתר הראשון שמומלץ לעצור בו הוא כנסיית סנט אנה (Kościół Sw. Anny) שנמצאת במספר 68, בסמוך לכיכר הטירה. בעונת התיירות, מדי יום בשעה 12:00, מתקיימים בכנסייה קונצרטים של עוגב, ובהחלט כדאי לתזמן את תחילת המסלול לשעה זו ולהנות מחצי שעה של מוזיקה. אם ממשיכים באותו צד של הרחוב מגיעים לאגדרטה מרשימה של המשורר הלאומי של פולין, אדם מיצקביץ'. ממש ממול, במספר 21/23, ממוקם מרכז

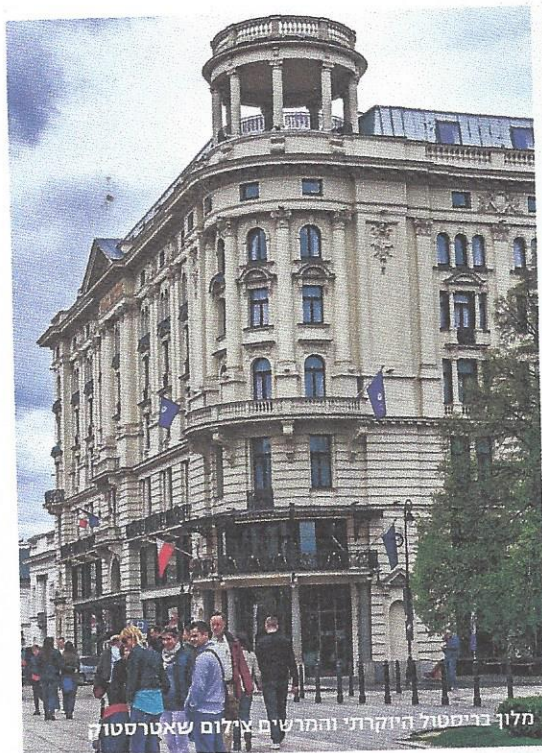
רחוב קרקובסקיה פש'דמיישצ'יה (Krakowskie Przedmieście) בוורשה הוא אחד משלושת החלקים של ה"דרך המלכותית" - מסלול שמחבר את הטירה המלכותית עם ארמון וואז'ניקי (Lazienki Palace). רחוב זה, הצפוני מבין שלושת החלקים, הוא גם המעניין ביותר מבחינת האתרים והמונומנטים שנכללים בו. המסלול המוצע ינוע מהקצה הצפוני של הרחוב לקצה הדרומי, למרות שמספור הבתים מתחיל בחלקו הדרומי (נקודת המפגש עם רחוב נובי שוויאט, Nowy Swiat Street, שהוא המרכיב האמצעי של אותה דרך מלכותית). זאת משום שהמבקרים בעיר בדרך כלל יוצאים מכיכר העיר העתיקה או מכיכר הטירה, שמסמלות את הקצה הצפוני של הרחוב.

### פירוגי לצלילי עוגב

כיכר הטירה (Castle Square) היא הכיכר שבה

## ✓ טיפ לדרך

מומלץ להתחיל את הסיור מעט צפונה, בשער הבארביקון, ומשם לעבור לכיכר העיר העתיקה שבמרכז פסל הסירנה. אם הפרוטה בביסכם - בכיכר ממזקמת מסעדה יוקרתית ויקרה בשם פוקייר אינרנט: ufukiera.pl בבעלותה של מגדה גסלר, השפית המפורסמת ביותר בפולין. מהכיכר מדרמים לכיכר הטירה, בה ניצבים הטירה המלכותית ועמוד זיגיסמונד ואז מתחברים לרחוב קרקובסקיה פשידמישצ'ה.



מלון בריסטול היקרתי והמרשים צילום שאטרסטוק

כיום את משרד התרבות הפולני. המבנה הסמוך לארמון הנשיאותי הוא מלון בריסטול (מספר 42/44), שהוא מלון מאוד יוקרתי ומאוד מרשים, הן בחזית הניאו-רנסנסית שלו והן בחדרים, בסוויטות ובשטחים הציבוריים. המלון מציע 168 חדרים ו-38 סוויטות שונות, שהמפוארת מביניהם נושאת את שמו של פרדבסקי, שהיה גם מוזיקאי וגם ראש ממשלת פולין, והמחזיר ללילה בה נקוב באלפי שקלים. מי שלא יכול להרשות לעצמו את התענוג הזה יוכל להסתפק בארוחת הבראנץ' של יום ראשון בצהריים, שמתקיימת בחצר הפנימית של המלון ומעניקה חוויה בלתי נשכחת.

## הדרך אל לבו של שופן

אם מדרימים עוד קצת מגיעים לכנסייה של האחיות הוויזיטיות (Visitationist Church), המכונה גם כנסיית הביקור, במספר 34, שבחזית פסל של הקרדינל וישינסקי (Wyszynski), שהיה בזמנו הקרדינל הלא איטלקי הבכיר ביותר בכנסייה הקתולית (הישג שנדחק לפינה עם התמנותו של הקרדינל הפולני קרול יוזף וויטילה לאפיפיור יוחנן פאולוס השני). האתר הבא הוא האוניברסיטה של ורשה (מספר 26/28). הקומפלקס המרשים הוקם על ידי המלך יאן קאז'ימייז' כארמון הקיץ כבר בשנת 1634. מאוחר יותר הוא נבנה מחדש והפך לבית ספר, ובשנת 1816, עם פתיחתה של אוניברסיטת ורשה, הוחלט למקם אותה במתחם זה. השער שמוכיל

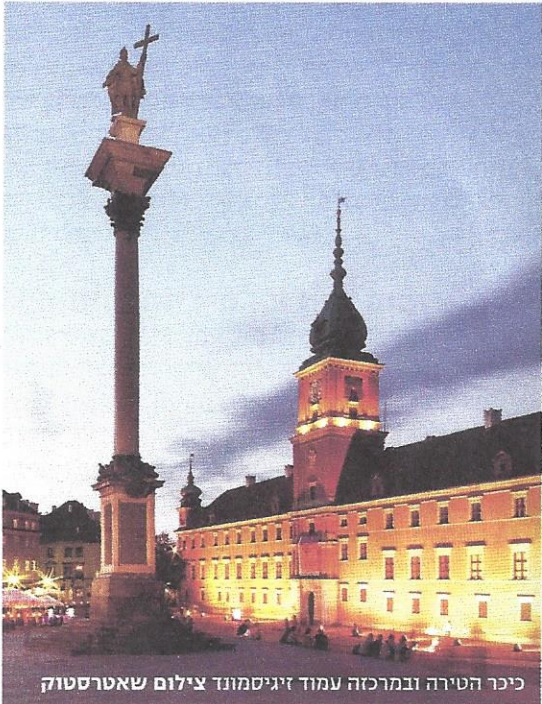
התרבות קולטורה (Kultura), בו מתקיימים שלל הופעות וסרטים בסגנון הסינמטק. חלק מהסרטים הם של יוצרים מקומיים ונועדו לדוברי פולנית, אך יש גם סרטים דוברי אנגלית. הקומפלקס מורכב משתי קומות, כאשר הפעילות התרבותית מתקיימת במרתף שיש בו גם בר קטן, בעוד שבמפלס הרחוב יש מסעדה מצוינת ומעוצבת כהלכה. המסעדה שוכנת בפנינת רחובות, ופרט לשולחנות שבתוך המבנה יש גם שולחנות בחוץ, שמתאימים לימי שמש. למרות המיקום האטרקטיבי האוכל אינו יקר, וזוהי בהחלט נקודת עצירה טובה כדי לאזור כוחות ולהשקיע את הרעב לקראת המשך הטיוול. חלופה נוספת, מעט צפונה יותר (במספר 55), היא מסעדת הרשת Zapiecek שבסניפה המקומי המלצריות לבושות בתלבושת עממית בצבע אדום. אם תשאלו את אשתי איזו מנה להזמין בשתי המסעדות שלהלן היא תגיד "פירוגי" (בצקיות ממולאות בבשר טחון, בכרוב או בפטריות - הגרסה הפולנית/רוסית של קרפעלך או ניוקי).

## ארמונות מהודרים ובראנץ' מופלא

לאחר ששבענו, נחזור שוב לגדה המזרחית של הרחוב. המבנה המרשים הבא הוא ארמון ראדיזיביל (Radziwiłł Palace), מכונה גם הארמון הנשיאותי) במספר 48/50. הארמון נבנה בשנת 1643 עבור מפקד צבא בכיר ("הטמאן") בשם סטניסלאב קונייצפולסקי. בסוף המאה ה-18 הוא שימש את נציגו של הצאר הרוסי. הארמון שרד את מלחמת העולם השנייה ומאז שימש אכסניה לשורה ארוכה של אירועים פוליטיים (מחתמת הסכמים בינלאומיים ועד הקמת מפלגות). מאז 1994 הארמון משמש למגוריו של נשיא פולין. בחזית הארמון פסלי אריות ופסל ענק של יוזף פוניאטובסקי, שהיה אחיינו של מלך פולין האחרון. יוזף פוניאטובסקי היה המרשל הלא צרפתי היחיד בצבא נפוליאון, ונפל בקרב לייפציג. אפשר להבחין בחייל אחד או יותר ששומרים על ארמון הנשיא, ומכאן גם יוצאים החיילים בשעה 12 בצהריים לטקס החלפת המשמרות בקבר החייל האלמוני, שממוקם מתחת לקשתות ששרדו מהארמון שבגן סקסוני (Ogród Saski). כאשר מתקיימות הפגנות הן מגיעות בדרך כלל לחזית הארמון, ואז נסגר הרחוב כולו לתנועת רכבים. ממול ממוקם ארמון פוטוצקי (Potocki Palace) שמשמש



האנדרטה של המשורר הלאומי אדם מיצקביץ' צילום שאטרסטוק



כיכר הטירה ובמרכז עמוד זיגיסמונד צילום שאטרסטוק



הכנסייה של האחיות הוויזיטיות, המכונה גם כנסיית הביקור צילום שאטרסטוק

במבנה מודרני שהוקם בשנת 2002 ברחוב דוברה (Dobra). על גג מבנה הספרייה נשתל גן בוטני ממנו אפשר להשקיף מטה לאולמות הקריאה, אך גם על נהר הוויסלה וגשריו. המבנה היא יצירה ארכיטקטונית מדהימה ומבקרים בו למעלה ממיליון איש בשנה. קצרה היריעה מלהזכיר את כל הארמונות והכנסיות שברחוב ולכן, לסיום, אסתפק באזכורה של כנסיית הצלב הקדוש בבית מספר 3, ולו בזכות העובדה שבעמודיה קבורים לבו של המלחין שופן (גופתו קבורה בבית הקברות פר לאשז שבפריז) ולבו של ריימונט חתן פרס נובל לספרות ב־1924.

**יצחק בן עוזר** - עיתונאי, מרצה ויועץ לתיירות  
יצאת ITZIKBEN2001@YAHOO.COM

למתחם הוא מוצג ארכיטקטוני מדהים, והפסל של אלת החוכמה אתנה משרה את האווירה המתאימה. על רשימת בוגריו של הקמפוס נמנה גם מנחם בגין, ראש ממשלתה השישי של מדינת ישראל. שער הכניסה של הקמפוס נמצא על רחוב קרקובסקיה פשימישצ'יה, ועל המדרכה הסמוכה תוכלו לראות סטודנטים רבים שיצאו החוצה להפסקת סיגריה. מומלץ להיכנס דרך השער (לא נדרשת תעודת סטודנט או תשלום כלשהו) ולהתרשם מעומקו של הקמפוס, מהמבנים שבו ומהגינות המטופחות. כיום, רוב המבנים של האוניברסיטה נמצאים מחוץ לקמפוס, במבנים שמפוזרים ברחבי העיר, ואילו המבנים שבתוך קמפוס משמשים את החוגים ההומניים ואת המשרדים. אחת הדוגמאות המעניינות היא הספרייה האוניברסיטאית החדשה, שממוקמת