

היי סטנדרט

שפה אסתטית המבוססת על אהבה לקווים קלאסיים, לחומרים באיכות גבוהה ולאווירה בוהמיינית הולידה דירת לופט המעוצבת כמלון בוטיק עם מגע אישי ומשקפת את טעמו המיוחד ואת עולמו התרבותי של בעליה. שיק אירופאי

מאת ענבל דרור | צילום אורן טייטל

מבט אל החלל המרכזי כ-11 מטרים הכוללים סלון ומטבח



את חוויית המגורים המפנקת משלים עיצוב יוצא דופן של שני חדרי האמבטיה, אחד לאורחים ואחד בחדר השינה הראשי. בשני החדרים הוצב מדף עליון מוגבה המסתיר את מיכל ההדחה, וממנו יוצאים כיור, ברז, ידית אינטרפופץ ופתח יציאת המים במקלחון. עיצוב זה מעניק לחדרי האמבטיה מראה מסודר ונקי



שהתפרסם בעבודות מאופיינות במשטחים גיאומטריים, לרוב ריבועיים, החוצים זה את זה. רפרודוקציה מצוינת של אחת מעבודותיו תלויה בחלל המרכזי. ארבעה עמודים מחזיקים קורה התומכת בתקרה ונמצאים בשליש הדרך בין שני קירות ארוכים היוצרים מבנה מלבני במרחק שווה של כשלושה מטרים זה מזה. בצדו הימני של המלבן המרכזי יש מעין מלבן רוחבי נוסף וגדול ובו חלון הפונה אל העיר. קיר לבנים מחבר בין החלל המרכזי לחלל צמוד שבו לופט נוסף שתכנן המעצב ומולו חלונות קטנים המשקיפים אל בניין לא רחוק. לודבינובסקי מספר כי ההחלטה הראשונה הייתה להרוס קיר לבנים שעיוות את המבנה הסימטרי של החלל ולא התאים עוד. במקומו נבנה קיר ישר שחופה בלבני חומר טבעיות ורדרדות אפרפרות של חברת ניר אליהו. עוד החלטה משמעותית הייתה להעצים את הרושם שיוצר אורכו של החלל המרכזי (כ-11 מטרים). לשם כך יצר המעצב שדרת עמודים בקיר הלבנים האחורי במקביל לשדרת העמודים הקיימת. הכפלת שדרת העמודים יוצרת תחושה של התרחשות ודרמה וחלוקה הרמונית המעוררת ציפייה לבאות. חלונות העץ הישנים הוחלפו בחלונות מלבניים גדולים המעצימים גם הם את תחושת האורך של החלל ומאפשרים לאור טבעי רב לחדור לדירה.

את חדר השינה הוחלט למקם בנישה היוצאת מהחלל המרכזי וגבוהה ממנו בכ-40 ס"מ, וכך לאפשר פרטיות ואינטימיות. חדר העבודה "נחתך" מהחלל המרכזי ואחד מקירותיו יוצר מסדרון כניסה.

למעצב וללקוח טעם דומה גם בצבע, ושניהם מעדיפים צבעים שקטים וחמימים שאינם מושכים תשומת לב. לכן כוסתה רצפת הפסיפס המקורית בפרקט רב-שכבתי מעץ

סנתר כנף, קיר לבנים ורדרד-אפרפר, כורסה מעוצבת מעור משובח ואקוורלים של נוף צפון אירופאי מסתורי ומלא הוד מקבלים את פני המבקרים בלופט שתכנן ועיצב אילן לודבינובסקי בשביל אמן ואיש עסקים צעיר שקבע את ביתו במרכז תל-אביב.

המפגש הראשון בין שני הגברים – המעצב (עורך דין ואיש הייטק בעבר) והלקוח (איש משכיל ואנץ טעם שגדל והתחנך באירופה ומרבה לנסוע ברחבי העולם) – היה מרתק, ועם הזמן היו קשרי העבודה לקשרי ידידות. השניים גילו שיש להם שפה אסתטית משותפת המבוססת על אהבה לקווים קלאסיים, לחומרים באיכות גבוהה ולאווירה בוהמיינית.

הדירה נמצאת בקומה השנייה של מבנה משנות ה-50 ברחוב נחמני בתל-אביב, סמוך לשדרות רוטשילד ובמרחק הליכה קצרה ממרכזי הביילוי והעסקים בעיר, ושטחה 90 מ"ר. הלקוח רצה שהדירה תעוצב כמו מלון בוטיק עם מגע אישי שישקף את טעמו המיוחד ואת עולמו התרבותי. היה לו חשוב ליצור חלל גדול ומרווח שבו אפשר לנוע בחופשיות כחוויה מאזנת (או אולי מתקנת) לצפיפות ולהמולה שבחוץ. הוא רצה ליצור תחושה נינוחה וטבעית ולארגן את הבית כך שאפשר יהיה למצוא כל דבר בקלות ובמהירות. במיוחד רצה להקפיד על סטנדרטים גבוהים המתאימים לסגנון החיים שלו כרווק המכיר את כל מי שחשוב וכדאי להכיר בעיר הגדולה.

מעוררי הראיה

הנתונים הבסיסיים של החלל אפשרו לתכנן אותו מחדש ברוח הצעירים של האמן ההולנדי פיט מונדריאן

1. הסלון. מסתור כנף ופינת ישיבה המשקיפה אל הספרייה הנמוכה הצמודה לקיר לבנים
2. שדרת עמודים וקירות מחופים בלבנים בגון ורוד-אפרפר יוצרים מראה מתוחכם ודרמטי בחלל
3. המטבח הוא חלק מהסלון ומשתלב בו בטבעיות



4



2



3



1

מיכל ההדחה, וממנו יוצאים כוור, ברוז, ידית אינטרפון ופנתח יציאת המים במקלחון. עיצוב זה מעניק לחדרי האמבטיה מראה מסודר ונקי.

הכיור המלבני, הרצפה והפסיפס באגנית המקלחון בחדר האמבטיה המיועד לאורחים בנויים מאבן גיר מסוג לימרה בגון שמנת עדין ובהיר מאד. בחדר האמבטיה בחדר השינה הראשי בנויים הרצפה, קירות הפסיפס, הכיור ואגנית המקלחון משיש בוטוציני, חומר טבעי בגון שמפניה, כהה יותר מאבן הגיר ועמיד מאד. הפסיפס על הקירות בנוי מאבנים בגודל 3x10 ס"מ. הכיור המלבני מעוצב בעיצוב מודרני ומתחתיו ארון אחסון מעץ אלון.

לאופיו המיוחד של הלופט מוסיפות יצירות אמנות המתארות נופים צפוניים מסתוריים ורבי הוד של שתי ציירות שהלקוח פגש במסעותיו. אחת הציירות היא מאיה ליסה אנגלהארדט, אמנית דנית המתגוררת כיום באירלנד ובצרפת וציוריה מאופיינים בקדרות אקספרסיבית הבוקעת מבעד לאיפוק החמור של עבודתה. השנייה היא אלמה וולפסון הסקוטית, המציירת בקו רך ופסטורלי, אולי קרוב יותר למסורת הציור העממי.

בזכות שיתוף פעולה מוצלח בין הלקוח למעצב, שפה עיצובית ברורה, מוזיקה, רגש ונשמה וגם פרפקציוניזם, סדר וירידה לפרטי פרטים אפשר לחיות בלבה של עיר ים תיכונית במרחב מסוגן הפועל בהתאם לחוקיות ברורה ומוגדרת משלו.

משחקים של אור

תשומת לב מיוחדת הוקדשה לעיצוב התאורה בחלל. לדבינובסקי מציין כי היה לו חשוב להכניס אלמנט מפתיע בגון מטאלי, ולכן הוכנס גוף תאורה ממראה כסופה קמורה בסגנון שנות ה-60 התואם למנורת גלובו די לוקה של חברת פוסקריני האיטלקית, המשקפת את החדר. מעל קיר הלבנים הורכבו ספוטים בגון מתכת שאפשר לכוונם והם מאירים את הקיר מלמעלה. לאורך הקיר בין החלונות הורכבו גופי תאורה בצורת סמיילי המוסיפים הומור ומאירים כלפי מעלה. כך אפשר להשתמש בזוויות התאורה השונות כדי לשנות אווירה. משני צדי העמוד המרכזי הורכבו שני גופי תאורה רצפתיים. מתחת לשולחן הזכוכית השקוף משתלב בחן שטיח אפגני מקורי בדוגמה גיאומטרית מרהיבה התואמת בצבעוניות שלה ליצירות האמנות ולספה בגון חקי-כסוף המשלימה את המראה.

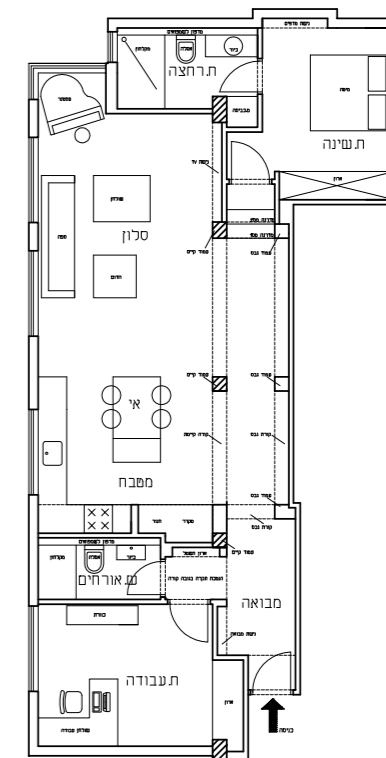
חדר העבודה עוצב בצניעות מאופקת: שולחן עתיק שנשמר במצב מעולה, קטן יחסית לשולחנות של אנשי עסקים, ושטיח צמר איכותי ארוג בדוגמת פסים שבעל הבית רכש באחד ממסעותיו ונפרש באלכסון לשבירת המראה הריבועי של החדר.

שומרים על הניקיון

את חוויית המגורים המפנקת משלים עיצוב יוצא דופן של שני חדרי האמבטיה, אחד לאורחים ואחד בחדר השינה הראשי. בשני החדרים הוצב מדף עליון מוגבה המסתיר את

הנתונים הבסיסיים של החלל אפשרו לתכנן אותו מחדש ברוח הציורים של האמן ההולנדי פיט מונדריאן שהתפרסם בעבודות המאופיינות במשטחים גיאומטריים, לרוב ריבועיים, החוצים זה את זה

אלון טבעי בגון ערמוני בהיר, הקירות נצבעו בגון שמנת עדין, ושתי שדרות העמודים נצבעו בגון אפרפר-ירקרק המזכיר את הערפילים האירופיים החביבים על בעל הבית. המטבח הוא חלק מהסלון ומשתלב בו בטבעיות. האי במטבח תוכנן במיוחד לחלל והוא יכול לשמש הן כפינת אוכל והן כמשטח עבודה. הוא נבנה מעץ מלא בגון הרצפה ונקבעו בו חללי אחסון נוחים. הכיור והשיש של המטבח פונים לכיוון החלונות, והמקרר והתנור מוצנעים בפינה הצמודה למבואה. את עיקר תשומת הלב מושך פסנתר כנף יפהפה הפונה אל המרפסת. בשעות הערב נוהג בעל הבית לנגן להנאתו קטעי ג'ז ונשמה. מול הפסנתר מוקמה פינת מדיה איכותית שאינה מושכת תשומת לב, ופינת ישיבה המשקיפה אל הספרייה הנמוכה הצמודה אל קיר הלבנים. הספרייה מעוצבת בעיצוב מאלתר-לאורה, הנראה כעבודת יד, ומורכבת מאותן לבנים שבהן מחופה הקיר ומקורות עץ בצבע לבן. בהמשך נבנה ארון פתוח מעץ לבן ובו אוסף יינות.



תכנית הדירה

1. חדר האמבטיה של האורחים
- 2-3. חדר האמבטיה ביחידת השינה המרכזית
4. חדר השינה